

# Påverkan på graviditet och fostret av alkohol & droger

Påverkan på graviditet och fostret av alkohol & droger

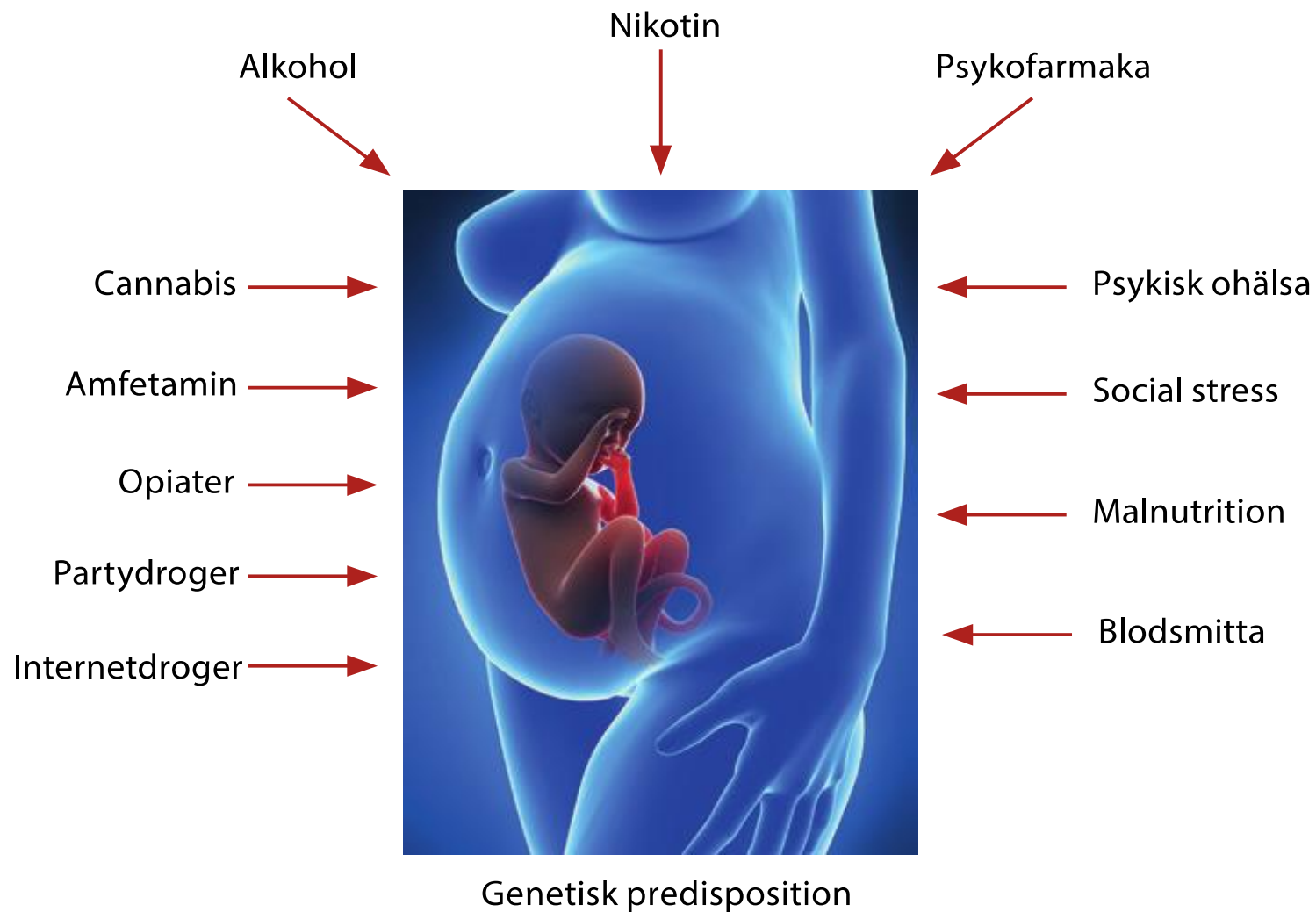


7 september 2017

ÅSA MAGNUSSON & ANN-BRITT HJELM

1

# Exponering för alkohol, droger och psykosocial ohälsa under fosterlivet riskerar barnets utveckling på kort- och långsikt!



# Alkohol är fosterskadande

---

10-12g EtOH (1 standard drink) / dag i tidig graviditet ger

- ökad risk for spontanabort
- minskad födelsevikt
- tillväxthämning efter födsel
- ökat antal dödfödslar
- intellektuell hämning vid 6.5 månader




Berusningsdrinkande (ca 60g EtOH/gång) ger särskilda risker



# The face of **FAS** Fetal Alcohol Syndrome

[www.fasforeningen.nu](http://www.fasforeningen.nu)





FASD avspeglar ett  
kontinuum av olika  
skador

FAS, fetalt alkohol  
syndrom

- tillväxthämning
- missbildningar
- ansiktsavvikelser
- intellektuell handikapp

FAE (fetala  
alkoholeffekter)

- normal tillväxt
- utan ansiktsavvikelser
- utan intellektuell handikapp
- brister i kognitiva och/eller neuropsykologiska funktioner

# Funktionella konsekvenser oavsett om ansiktsförändringar eller ej

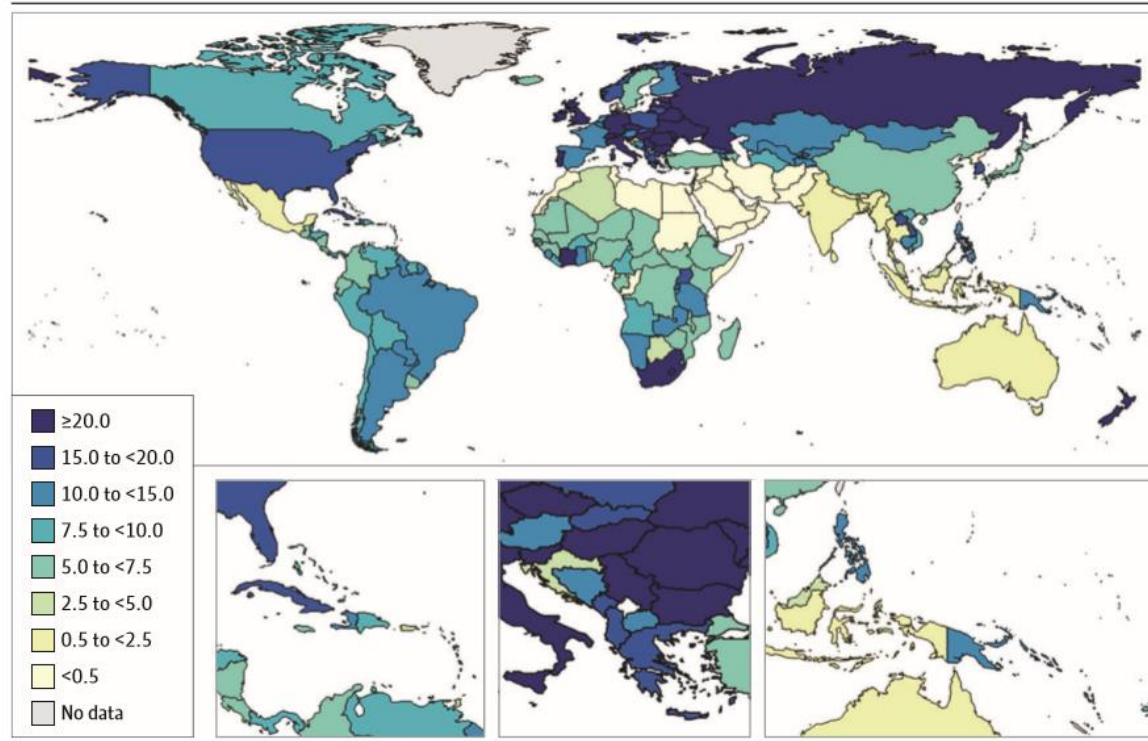
---



- Nedsatt uppmärksamhet & impulskontroll
- Inlärningsproblem
- Såväl fin- som grovmotorik nersatt
- Försenad utveckling, inklusive social funktion
- Sänkt IQ

# Prevalens FAS per 1000 födda

Figure 1. Global Prevalence of Fetal Alcohol Spectrum Disorder Among Children and Youth in the General Population in 2012



Världen 7,7 /1000

Östra medelhavet 0,1/1000

Europa 19,8/1000

Kroatien 53/1000

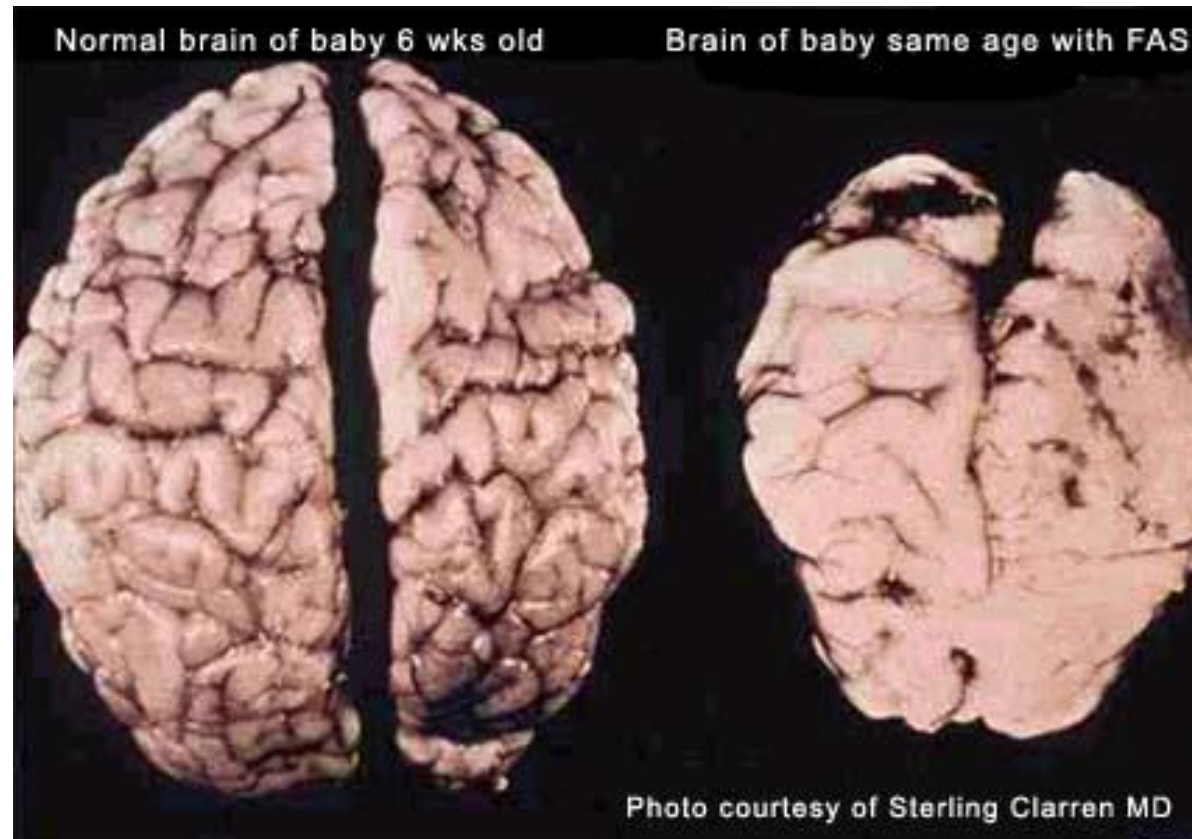
Sydafrika 111/1000

*Lange et al 2017, JAMA pediatrics*

Data are expressed as number per 1000 population.

# Hjärnan tillväxer hela graviditeten och är det organ som skadas mest

---





# FAS Fetalt alkohol syndrom

## Kan reproduceras djurexperimentellt

Barn med FAS



Litet huvud

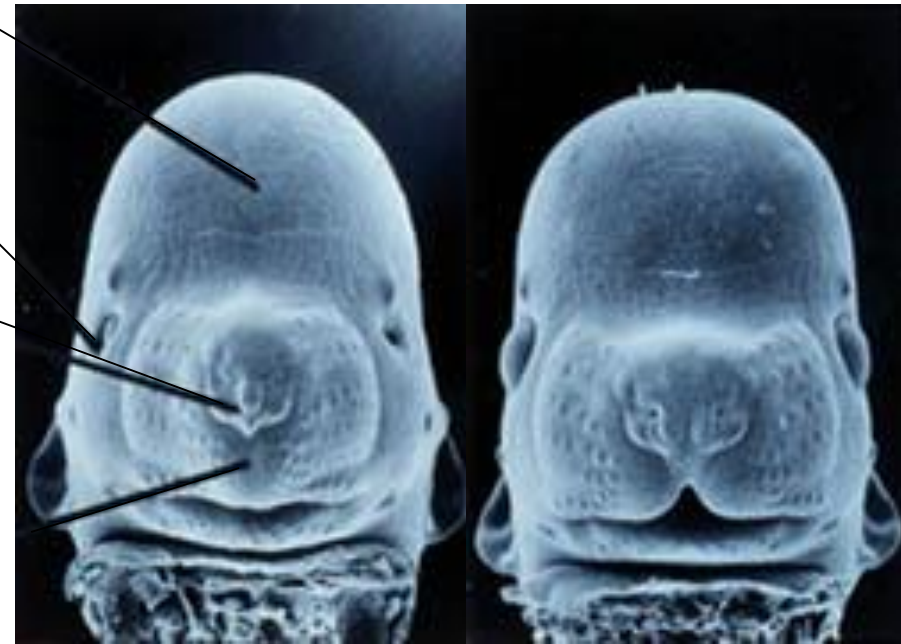
Kort ögonspringa

Kort näsrot

Litet mitt-ansikte

Långt filtrum,  
smal överläpp

Mus - foster



*alkohol - exponerad*

*normal*

# Nyktrare mammor, friskare barn?

*Effekter av AUDIT-screening och motiverande samtal i svensk mödravård, Riskbruksprojektet 2006-2010*

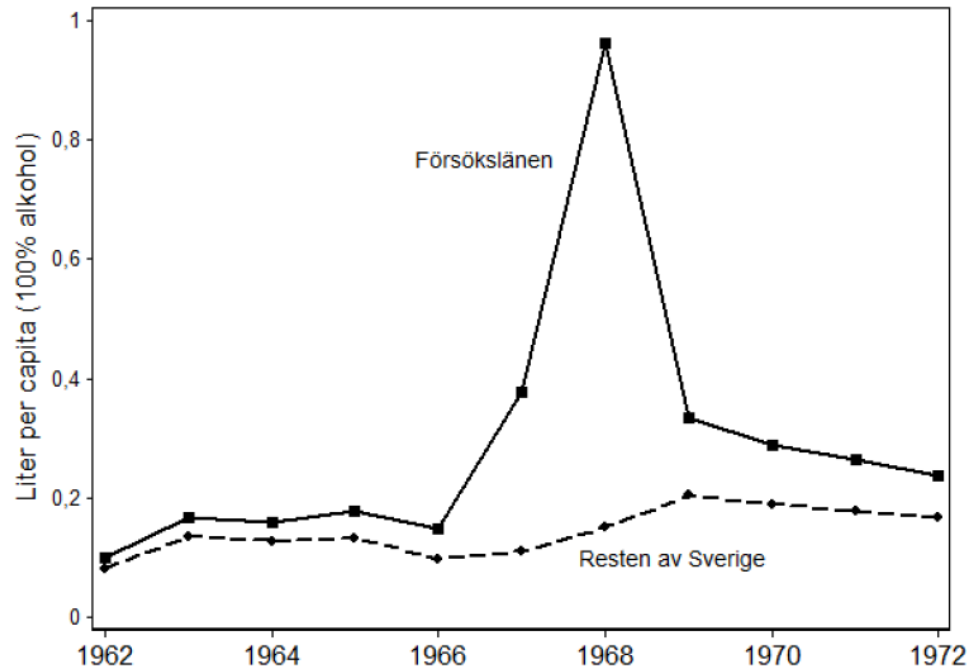
---

- Man såg signifikant färre skador och olyckor, färre infektioner och färre undvikbara sjukhusinläggningar hos barn vars mödrar screenat med AUDIT och mött MI utbildade barnmorskor
- Effekten på läkemedelsförskrivning såg likartad ut för barn med olika familjebakgrund, medan effekten på sjukhusinskrivningar – som sannolikt mäter mer allvarlig ohälsa – framförallt drevs av barn till mammor med låga inkomster eller unga mammor.
- Programmet minskade rökning under graviditeten

*(Grönqvist et al, 2016)*

# Starkölsförsöket

LEGAL FÖRSÄLJNING I 3 LÄN I MATBUTIK 19667-68  
ÖKAD KONSUMTION



Total starkölsförsäljning omräknad till liter av 100-procentig alkohol per capita.

EFFEKT AV ALKOHOLTILLGÄNGLIGHET UNDER  
FOSTERSTADIET PÅ ARBETSMARKNADSUTFALL  
OCH PRODUKTIVITET I VUXEN ÅLDER.

- Barnen som exponerades för försöket under tidig graviditet har som vuxna i genomsnitt betydligt lägre arbetsinkomster, löner och utbildning
- Pojkar större effekt än flickor
- Försöket påverkade barnen som var i fosterstadiet – Första studien på inkomst i vuxen ålder – Effekterna är betydande

*(J Peter Nilsson ,SNS analys)*

# Tobak

---



# Snus

---

- Sverige är har högst andel snusare i världen, 4% av den kvinnorna snusar dagligen.
- Risker för fostret:
- Låg födelsevikt
- Prematur födsel (OR 2)
- Preeklampsi risken ökar med 60%
- Apné

England, L. et al. Am Journal of Obstet Gynecol 2003;189:939-43

Henrichsen, S. et al. Tidsskr Nor Lægeforen 2012;132:932-3

# cigaretter

---

- påverkan på placentas struktur
- missfall
- låg födelsevikt
- ökad risk för ektopisk graviditet
- placenta avlossning
- förtidsbörd
- plötslig spädbarnsdöd
- barnen utvecklar i högre grad astma och allergier

Forray A. Substance use during pregnancy. F1000Res. 2016, 5:887

# Tobak och amning

---

- Högre halt av nikotin i bröstmjölken vid snus jämfört med cigaretter
- För snusare, ju längre tid mellan snus och amning ju lägre exponering för barnet.
- Nikotin påverkar sömnmönstret hos barnen
- Nikotinet i bröstmjölken påverkar inte den mängd barnet äter.
- Högre halt nikotin i bröstmjölken än i moderns blod.

Primo, C. et al. Rev Paul Pediatr 2013 Sep;31(3):392-397

# Cannabis

---





# Cannabis/marijuana/ hasch/THC (tetrahydrocannabinol)

---

- Användning av cannabis i Sverige är osäkert, men det är den vanligaste drogen som unga testat.
- Vi ser fler kvinnor med cannabisbruksyndrom idag på Rosenlunds mödravårdsteam och Capiro Maria
- Det en ökad tolerans för bruket av cannabis då det har legaliserats i vissa stater i nord- och Sydamerika. Enligt WHO är cannabis den vanligaste illegala drogen globalt.
- Halten av THC varierar beroende på hur substansen utvinns ur cannabis sativa plantan. Spice är syntetiskt THC.

# Cannabis

## Under graviditeten:

- Risk för tillväxthämning under graviditeten
- Ökad risk för dödföddhet OR 2.34 (osäkert om tobak och cannabis interagerar)
- Motsägande resultat vad det gäller förtidsbörd (majoriteten av studierna pekar på en ökad risk)
- Studier visar inte på ökad risk för missbildningar

## Risker för barnen:

- Ökad risk för beteendestörningar
- Påverkan på barnets och tonåringens hjärna
- Uppmärksamhets störningar och exekutiva funktioner, inlärningssvårigheter, beteendeproblematik, hyperaktivitet

Torri D. Metz, MD, MS; Elaine H. Stickrath, MD. Marijuana use in pregnancy and lactation. American Journal of Obstetrics & Gynecology 2015

Att vara påverkad av THC är som att sitta i  
en ostkupa

---



# Effekter av Cannabis som påverkar föräldraskapet

---

- Cannabis ökar risken för annat drogmissbruk
- Språkliga svårigheter
- Svårt att förstå abstrakta resonemang
- Svårigheter att dra korrekta slutsatser om sitt egna beteende i förhållande till andras förväntningar
- Svårt att ha adekvat fokus i uppmärksamhet
- Försämrat arbetsminne
- Utvecklar en avskärmning i förhållande till sin känsla av att leva i ett sammanhang
- Försämrad förmåga att strukturera sin vardag
- Cannabis är fettlösligt vilket medför en lång abstinensperiod.
- Cannabis. [www.socialmedicinskrift.se](http://www.socialmedicinskrift.se) 2007 årgång 84 häfte 1

# Amning och THC

---

- Halten av THC kan vara upp till 8 ggr högre i moderns mjölk än i blodet.
- Inhiberar prolaktin utsöndring = mindre mjölmängd
- Barnet testar fortfarande positivt 2-3 veckor efter att mor rökt.
- Sämre och svagare ätmönster
- *Kan* öka risken för plötslig spädbarnsdöd
- *Kan* ha nedsatt/försenad motorisk utveckling vid 1 års ålder

Garry. A et al. *Cannabis and breastfeeding*. Journal of toxicology, Volume 2009, Article ID 596149, 5 pp

Opioider är ett samlingsnamn för droger och läkemedel som kan indelas i substanserna<sup>1</sup>; opiat, semisyntetiska och helsyntetiska opioider

---



De vanligaste preparaten och drogerna är, morfin, kodein, metadon, buprenorfin och heroin, tramadol

---

### **Risk under graviditeten:**

- Låg födelsevikt
- Vid abstinens i senare delen av graviditeten risk för mekoniumaspiration
- Blödning i tredje trimestern
- Förtidsbörd
- Microcefali

# Opioider/opiater fortsättning

---

## Risker postpartum:

- NAS (neonatal abstinens), vanligt vid behandling med metadon och buprenorfin. Neonatal abstinens ger uppfödningssproblem, tremor, spända muskler, illamående, diarré, kramper
- Andningssvårigheter
- Minskad tillväxt postnatalt
- Neurologiska störningar
- Plötslig spädbarnsdöd
- Beteendestörning
- Synskador

Furray A. Substance use during pregnancy. F1000Res. 2016, 5:887



# Kokain

---



# Kokain

---

## **Risker under gravidtet:**

- För tidig vattenavgång
- Placentaavlossning
- Prematur förlossning
- Låg födelsevikt
- SGA( small for gestational age)

## **Nyfödda barn:**

- Högre retbarhet, irritation, darrningar

# Amfetamin och metamfetamin

---

## **Under graviditeten:**

- risk för minskad födelsevikt, minskad längd och huvudomfång

## **Nyfödda barn:**

- risk för sämre motorik, lätt stressade men vid en månads ålder är beteendet som i kontrollgrupperna.

# Internetdroger



# Internetdroger

---

Det kommer nya droger hela tiden och det kan innebära en fara att använda dem. Det är dock ovanligt med regelbundet bruk och toleransutveckling.

# Amning

---

För att amma ska kvinnan vara drogfri. Alkohol är ingen illegal drog.

Måttligt alkoholintag kan leda till minskad bröstmjölksproduktion, att barnet äter mindre och att barnets sömn störs. De här effekterna är måttliga och barnet kommer att kompensera för dem inom ett dygn om mamman inte dricker alkohol under den tiden. Större mängder alkohol i samband med amning kan ge motoriska störningar.



**Table 1: Health harms associated with substance use during pregnancy**

	Alcohol	Tobacco	Cannabis	Amphetamines	Cocaine	Opioids
Low birth weight	+	+	+	+		+
Miscarriage	+	+	+	+	+	
Perinatal mortality	+	+				+ <sup>(a)</sup>
Developmental problems in childhood	+		+		+	
Foetal morbidity	+		+	+	+	
Premature birth	+			+		+
Decreased foetal growth	+					
Impaired intrauterine growth	+					+
Neonatal withdrawal symptoms	+					+
Premature rupture of membranes, placental abruption				+	+	
Preterm delivery	+					
Respiratory depression						+

<sup>(a)</sup> Related to withdrawal.

NB: The effect of these drugs may be confounded by polydrug use and/or other health and lifestyle factors associated with drug use.

Source: *A summary of the health harms of drugs*, The Centre for Public Health, Faculty of Health & Applied Social Science, Liverpool John Moore's University, on behalf of the Department of Health and National Treatment Agency for Substance Misuse (2011).

# Långtidskonsekvenser av drogexponering under fosterlivet

---

- Plötsligt spädbarnsdöd
- Överföring av smitta: Hepatit C, (HIV)
- Neuropsykologiska utvecklingsstörningar
- Uppmärksamhetssvårigheter
- Inlärningssvårigheter
- Hyperaktivitet
- Utåtagerande beteende
- Eget missbruk, hjärnans receptor blir påverkade och ökar känsligheten för drogen.



# Läkemedel och Graviditet

## Vilka är Riskerna?

---

- **Läkemedel** kan påverka fostret
- **Sjukdom** hos kvinnan kan påverka hennes förmåga att ta hand om sig själv och barnet
  - Fördelar och nackdelar måste värderas
  - Kvinnan bör träffa specialist som kan ge stöd

[http://www1.psykiatristod.se/Global/Psykiatristod/Bilagor/RVP\\_GravDepp\\_webb.pdf](http://www1.psykiatristod.se/Global/Psykiatristod/Bilagor/RVP_GravDepp_webb.pdf)

# Vilka läkemedel kan vara beroendeframkallande?

---

- Substanser som ger snabb belöning
  - Opioider
  - Bensodiazepiner
  - Pregabamin Lyrica
- Negativa konsekvenser kommer senare
  - Beroende
  - Abstinens